



**AGRICULTURES
& TERRITOIRES**
CHAMBRE D'AGRICULTURE
PYRÉNÉES-ORIENTALES

**COMPTE RENDU
D'ACTIVITÉS
2020**

SESSION 26 FÉVRIER 2021

MISSION DE REPRÉSENTATION

REPRÉSENTATION & PARTENARIATS

BUREAUX DOSSIERS CONSULAIRES

13 Bureaux se sont réunis en 2020

Principaux thèmes abordés :

- Dossier Circuits de proximité, RHD plateforme...
- Charte riverains
- Tempête Gloria et suites
- Eau : Etude stockage, débits réservés
- Règle d'autorisation constructions
- Salon de l'Agriculture
- Situation des filières
- Coronavirus et actions Chambre

- Point dossier énergies renouvelables
- Budget prévisionnel et rectificatif
- CRA mutualisation des services RH / Comptabilité
- Station de Tresserre
- Dégâts de gibiers
- Présentation des programmes de formation et offre de service
- Plan stratégique APCA
- Etat des lieux filière bois
- Révision 2020 zone vulnérable Nitrates



ACTIONS

POINT SUR LE PAD

Le Projet Agricole Départemental a été signé en Préfecture le 16 décembre 2016 par l'Etat, la Région, le Département, l'association des maires (AMF) et la Chambre d'agriculture. Il est animé par la Chambre d'agriculture et fédère l'ensemble des acteurs de l'agriculture départementale. Le Bureau de juin a permis d'examiner l'avancement des actions.

Les actions prioritaires sont présentées dans les programmes du rapport d'activité par la flèche rouge ci-contre.

LES ÉLUS

TRAVAIL EN COMMISSIONS

Les différentes commissions se sont réunies pour présenter les activités de la Chambre d'agriculture et pour travailler les perspectives :

- 1 commission Énergie Renouvelable le 06/08/2020
- 2 commissions Élevage les 15/09 et 10/12/2020

REPRÉSENTATION RÉGIONALE

LA CRA

Les élus de la Chambre d'agriculture ont participé à :

- 10 Bureaux
- 2 Sessions

REPRÉSENTATION & PARTENARIATS

SESSIONS

2 Sessions CA66 suivant les thèmes :

- Présentation des comptes financier
- Débat sur «l'Agribashing» animé par Eddy FOUGIER
- Présentation du budget initial
- Point sur la conjoncture par filière

EN CHIFFRE

INDICATEURS CLÉS

200

Réunions, commissions et manifestations : CDOA, CDPENAF, CODERST, CDCFS..

+300

Avis formulés en tant que personne publique associée

70%

Taux de participation des élus au Bureau

84%

Taux de participation des élus en Session



LES ENJEUX

2021/2022

- Être une voix écoutée pour toute décision en lien avec l'agriculture
- Aller à la rencontre des collectivités nouvellement élues
- S'impliquer dans les négociations des politiques publiques (PAC)
- Mettre en œuvre le contrat d'objectif des Chambres d'Agriculture avec le ministère.

CRISE COVID19

PRIORITÉ 1

ASSURER LA CONTINUITÉ DES ACTIVITÉS

Maintien des missions de service public :

- L'accueil téléphonique de la Chambre d'agriculture a été assuré tous les jours de 8h à 18h
- Le Centre de Formalité des entreprises est resté opérationnel de façon dématérialisée
- Les services d'identification des animaux ont continué dans le but de ne pas retarder les montées en estive
- La pré-instruction des dossiers d'installation a été assurée et les rendez-vous en distanciel PPP
- Les avis de la Chambre d'agriculture en tant que personne publique associée ont été rendus

Maintien des activités d'intérêt général et de service :

- L'accompagnement des « Jeunes Agriculteurs » a été poursuivi
- La continuité des services a été assurée (Newsletter, Bulletins de Santé Végétal, notes phytosanitaires par filière, conseils terrain, études et expérimentations, expertise sur le terrain afin de monter les dossiers d'aide pour les travaux des canaux touchés par Gloria)
- L'Appui aux Télé-déclarations PAC (assurer l'information et l'appui à l'ensemble des agriculteurs)

PRIORITÉ 3

TROUVER DES SOLUTIONS POUR LES PRODUCTEURS ET LES CONSOMMATEURS

Nos actions :

- Diffusion de documents et conseils utiles pour les activités de livraisons.
- Recensement des agriculteurs pratiquant des activités de vente directe (150 répertoriés).
- Mobilisation auprès des Mairies pour laisser les marchés de plein vent ouverts (50 dérogations ont été répertoriées) et diffusion du « Guide pratique d'organisation des marchés ».
- Producteurs de plants : mobilisation auprès de la DDTM et de la Préfecture pour permettre aux producteurs de vendre aussi aux particuliers selon les conditions requises.
- Enquête auprès des Centres Equestres pour la mise à disposition de parcelles de pâturage.
- « PRODUCTEURS66.com » : a répertorié les boutiques et sites en capacité d'accueillir des ventes de produits locaux en cette période de confinement et mise en contact avec France Bleu pour les ventes directes.
- Organisation de « Drive de Pâques » le 11 avril et du « Drive du 1er mai » sur le parking de la Chambre d'agriculture.
- Mise en contact de producteurs avec Saint Charles par rapport à certaines productions présentant des problèmes d'écoulement.
- Mise en relation avec des producteurs des 10 enseignes désireuses de renforcer leurs référencements locaux.
- Communication « Grand public » avec « les Toques Blanches » pour relancer la consommation de chevreaux et d'agneaux.

PRIORITÉ 2

ÊTRE L'INTERFACE ENTRE LES AGRICULTEURS ET LES POUVOIRS PUBLICS

Nos actions :

- 13 mars : lancement d'une enquête auprès des agriculteurs afin de mesurer la répercussion de l'épidémie du coronavirus.
- 17 mars : mise en place d'une rubrique dédiée au coronavirus, diffusion d'une note sur l'impact des mesures sur les activités agricoles quotidiennes et mise en ligne d'une foire aux questions.
- Diffusion à tous les agriculteurs d'une procédure concernant la recherche de saisonniers pour faire face à la situation et recenser les besoins pour anticiper le démarrage des travaux agricoles.
- 18 mars : diffusion d'une note régulièrement actualisée sur les mesures pour aider les entreprises.
- 9 avril : « Mesures de protection des salariés sur les exploitations agricoles et dans les stations de conditionnement ou de transformation ».
- 15 avril : partenariat avec la Gendarmerie Nationale pour informer les agriculteurs de la possibilité de bénéficier d'une attention particulière.

ET APRÈS...

Cette crise a eu pour effet de montrer l'importance stratégique de l'agriculture. La Chambre d'agriculture souhaite continuer à travailler avec l'État et les collectivités pour :

- Refonder nos systèmes alimentaires, trouver de nouvelles chaînes de valeur pour favoriser un approvisionnement alimentaire « re-localisé » et « re-diversifié ».
- Favoriser une véritable alliance entre producteurs et consommateurs.



CONSEIL INDIVIDUEL & COLLECTIF

APPUI TECHNIQUE AUX ENTREPRISES

Le service élevage assure :

- Un appui réglementaire et administratif sur les bâtiments d'élevage et la gestion des effluents : il a réalisé 17 appuis en 2020.
- Un suivi «conditionnalité» contractualisé avec 48 % des clients PAC élevage (soit 110 éleveurs).

EXPÉRIMENTATION

RECHERCHE DE RÉFÉRENCES

Cette mission est déléguée à la Chambre Régionale. En 2020, l'activité s'est centrée sur :

- Le suivi des comités de gestion du service commun pastoralisme (11, 30, 34, 48 et 66).
- La participation aux scénarii d'évolution du service commun pastoralisme.

ACCOMPAGNEMENT

DES PRODUCTIONS ET DES FILIÈRES

C'est un domaine d'activité majeur du service élevage avec l'animation :


- Des 6 Syndicats de filière (fromagers, ovins, volailles et canards gras, porcs fermiers, chevaux de trait, Rosée des Pyrénées).
- Des Syndicats d'élevage Conflent Fenouillèdes et Aspres / Albères.
- Le suivi des 2 SCIC des abattoirs.

ACCOMPAGNEMENT

PROJETS ET ANIMATIONS DE FILIÈRES

ÉLEVAGE & TRANSFORMATION :

En 2020, 3 actions stratégiques pour la filière ont mobilisé le service élevage :

- Le Plan viande  :
 - Coordination et ingénierie financière.
 - Animation 10 groupes progrès (1er et 4ème trimestre).
- La poursuite du projet d'atelier de découpe porté par l'Association des éleveurs en vente directe.

- Spécial COVID
 - Appui filière équine pour mobiliser du pâturage.
 - Communication de crise pour relancer la consommation (1er confinement).

APICULTURE :

Pour 2020, accompagnement des projets de miellerie collective dans la plaine du Roussillon et en Conflent, pour valoriser la qualité exceptionnelle de nos miels, conforter la filière et faciliter les installations.

CONDUITE DE TROUPEAUX

IDENTIFICATION SANTÉ ET BIEN ÊTRE ANIMAL

Ces missions sont déléguées à l'EDE interdépartemental (11, 30, 34 et 66) et au Groupement Défense Sanitaire 66. En 2020, le service a animé 1 cellule technique de prévention du Bien-Être animal.

APPUI TECHNIQUE AUX TROUPEAUX

CONTRÔLE DE PERFORMANCE & GÉNÉTIQUE

Cette mission est réalisée par 2 Syndicats de contrôle de performance (lait et viande).

En 2020, le service élevage a contribué avec les 2 Conseils d'administration à leur réorganisation suite à la baisse des dotations publiques et remplacement de 2 techniciens.

APPUI TECHNIQUE & ANIMATION

PASTORALISME

 Ces missions sont réalisées par la cellule pastorale constituée de l'Association des AFP/GP, des ASAs de travaux, de la Société d'Élevage et du service commun CRA.

- En 2020, poursuite du projet POCTEFA ALBERA PASTUR : mise en oeuvre du programme d'aménagement du massif et colloque sur l'avenir du dispositif DFCEI.

- Pilotage du dispositif départemental (cellule brûlage dirigé ...).

APPUI TECHNIQUE

BIO & AUTONOMIE ALIMENTAIRE

- Animation de 2 groupes de progrès autonomie alimentaire
- Dépot de demande de financement pour animation élevage bio en 2021

 EN CHIFFRE

INDICATEURS CLÉS

9

Syndicats et associations animés

48%

Des clients PAC Elevage ont un suivi renforcé

20

Formations proposées sur la filière élevage pour 218 stagiaires accueillis

2

Coopératives accompagnées dans leurs projets structurants

3

Commissions de parrainage

9.8/10

Satisfaction globale client sur les prestations RSD ICPE

2

Comités d'orientation et commissions : enjeux PAC & Politiques publiques

 LES ENJEUX

2021/2022

- Réforme de la PAC 2023 en termes d'éligibilité des surfaces pastorales PAC, de dispositif DFCEI, et de financement des aménagements pastoraux
- Structuration régionale du pastoralisme et des expertises élevage
- Sécurisation des 2 coopératives et appui aux projets structurants

3,44 ETPT



VÉGÉTAL - FRUITS & LÉGUMES

EXPÉRIMENTATION

RECHERCHE DE RÉFÉRENCES

La Sica Centrex poursuit ses travaux liés à la triple performance et à l'agroécologie pour s'adapter aux nouvelles contraintes environnementales et aux attentes sociétales :

- Propositions de nouvelles variétés performantes, adaptées aux conditions pédoclimatiques du Roussillon pour une production écoresponsable et biologique.
- Définition des stratégies alternatives de protection et de conduite des cultures.

On peut citer quelques-uns des différents programmes d'expérimentation en cours en 2020 :

- EXPÉ-ECOPHYTO ECOPECHE 2 et MIRAD (abricot),
- MARFOREST (agroforesterie et maraichage),
- FAN de BIO (Fruits à noyaux en AB),
- PALVIP - Interreg POCTEFA, Biocontrôle etc...
- TRANSGROWTH - Interreg POCTEFA AOP Abricot.

CONSEIL INDIVIDUEL & COLLECTIF

APPUI TECHNIQUE AUX ENTREPRISES

La Chambre d'agriculture accompagne les agriculteurs dans l'intégration de l'innovation dans leur mode de production par du conseil individuel, collectif, de la formation, des informations dans les revues.

Pour la filière Fruits et Légumes cela se traduit par :

- La diffusion de 2 revues thématiques et le guide Sud Arbo

➤ L'appui collectif en production raisonnée et en AB par convention auprès de 6 OP fruits et de 3 OP légumes.

➤ L'appui individuel en production raisonnée et en AB auprès d'une vingtaine d'exploitations.

ACCOMPAGNEMENT

DES PRODUCTIONS ET DES FILIÈRES

Le service Fruits et Légumes accompagne les OP et les producteurs dans leurs adaptations aux nouvelles exigences du marché par le suivi des évolutions des certifications (AB, HVE) et des cahiers des charges (vergers écoresponsables, ZRP, beefriendly...).

De par sa mission consulaire, la Chambre d'agriculture participe pour la filière Fruits et Légumes à la gestion des risques sanitaires (Sharka, ECA), calamités agricoles...

Épandage agronomique des fruits de retraits et d'écart de tri : dossiers d'agrément des parcelles d'épandage.

CULTURES

LA CONDUITE ET PROTECTION

➤ Au niveau du bassin Roussillon, le service Fruits et Légumes coordonne le Bulletin de Santé du Végétal en arboriculture et participe à l'élaboration du BSV maraichage (coordination Centrex).

En arboriculture (pêche et pomme), un appui est réalisé pour le conseil phytosanitaire individuel et collectif,

avec un maillage de 82 parcelles dont 36 en AB font l'objet d'un suivi hebdomadaire financé par les OP et les producteurs.

Des notes/flash phytos et la revue permettent de relayer le conseil au niveau des OP et des producteurs abonnés.

ACCOMPAGNEMENT

PROJETS ET ANIMATIONS DE FILIÈRES

- Avec la région Occitanie et AD'OCC, la Chambre d'agriculture est co-organisatrice du salon MEDFEL .
- Accompagnement des Signes Officiels de Qualité «Roussillon» (AOP abricot, IGP artichaut et AOP pomme de terre primeur) avec les syndicats/ODG et l'Irqualim.
- Accompagnement technique et structuration des filières de diversification : Plantes à Parfums Aromatiques et Médicinales, amandes...

tiques et Médicinales, amandes...

- Accompagnement des projets sur les circuits de proximité : marché de production de Perpignan (convention PMM), RHD, PAT Conflent...

PROGRAMME

ECOPHYTO

➤ Formations certiphyto primo certificats 1 session pour 10 arboriculteurs/maraichers salariés formés. + 10 sessions de renouvellement soit 169 arbo/maraichers formés.

Pour le bassin Roussillon, coordination du BSV arboriculture et participation au BSV maraichage.

- Animation de 3 groupes réseaux Fermes Dephy (pêche, abricot et artichaut) et de 2 groupes 30 000 Fermes (pêche).

- Coordination de 2 expé-ecophyto au niveau de la Sica Centrex : Ecopeche 2 et MIRAD.

EN CHIFFRE

INDICATEURS CLÉS

7

Conventions d'appui technique OP sur 355 jours

82

Contrats d'appui épidémiologique PFI et AB en pêche et pomme

8,7/10

Satisfaction globale client pour la prestation suivi technique individuel

20

Contrats d'appui technique individuel

1212

Abonnés aux envois des revues et publications

8

Sessions de formation pour 67 stagiaires accueillis

LES ENJEUX

2021/2022

- Maintenir le potentiel de production sur les produits leaders.
- Favoriser la diversification des productions et la recherche de débouchés valorisants.
- Accompagnement à la certification HVE et développement de l'outil Mes Parcelles.

17,22 ETPT



VÉGÉTAL - VITICULTURE

EXPÉRIMENTATION

RECHERCHE DE RÉFÉRENCES

Sur la station de Tresserre et chez des vigneron·s, l'équipe viticole a réalisé de nombreuses expérimentations (16 actions en viticulture et œnologie). À noter en 2020, la mise en place d'un réseau départemental de suivi de parcelles de cépages tolérants aux maladies ou résistants à la sécheresse implantées chez des vigneron·s. Ce dispositif viendra en complément des parcelles expérimentales déjà

suivies par la station de Tresserre.

▲ La fin des travaux sur les clones de Syrah peu déperissants, ainsi que sur les clones de Grenache Blanc ont permis de proposer, à la CTNSP, pour chacun d'entre eux des nouveaux clones à l'agrément.

CONSEIL INDIVIDUEL & COLLECTIF

APPUI TECHNIQUE AUX ENTREPRISES

▲ L'appui collectif aux vigneron·s est réalisé par la diffusion régulière d'informations techniques et économiques par plusieurs canaux : Newsletters, Notes Phytosanitaires, Articles AGRI, Guide viticole Rhône Méditerranée, Coût des fournitures (50ème édition), organisation de stages, plaquettes techniques, mise à jour des rubriques du site internet. Les sujets abordés correspondent à l'actualité et aux sujets majeurs. En 2020 : les cépages tolérants et étrangers, les évolutions réglementaires (glyphosate), la certification HVE, de nombreuses fiches techniques sur le bio, la confusion sexuelle... Plusieurs réunions ont été organisées.

La Chambre accompagne en prestations des **coopératives dans leurs actions techniques** : des techniciens interviennent individuellement auprès des coopérateurs et réalisent des actions collectives (réunions). Appui durant la campagne (1 coop - 70j), suivis parcelaires (4 coops).

▲ Des appuis techniques individuels sont conduits dans le cadre des prestations Stratégie Vignoble.

Mise en œuvre de l'appui technique individuel et collectif pour la certification HVE niv3.

CULTURES

LA CONDUITE ET PROTECTION

▲ **AB** : diffusions d'informations sur les pratiques, les conditions de conversion, réalisation de diagnostics.

▲ **Agroécologie et Agroenvironnement** : réalisation des bilans annuels MAEC pour les vigneron·s.

Protection du vignoble : le service viticole a accom-

pagné, en 2020, les producteurs dans la gestion raisonnée des maladies et ravageurs.

Le service a diffusé 23 BSV + le bilan de campagne. 40 Notes Phytosanitaires + newsletters mensuelles. À noter plusieurs envois de sms sur la situation mildiou et les 3 générations eudémies.

PROGRAMME

ECOPHYTO

▲ **Animation du groupe FERME DEPHY** des vigneron·s de Constance et Terrassous : appuis collectifs, mise en œuvre de pratiques agro-écologiques, pré-développement de nouvelles techniques, voyage d'étude, animation grand public. L'objectif est de reconduire en 2021 ce dispositif pour 5 ans de plus.

▲ **Animation de 2 groupes 30 000 fermes** et 1 GIEE. Accompagnement à l'émergence et au dossier de candidature de nouveaux groupes de progrès (2 groupes 30000 fermes).

Formations certiphyto primo certifié 5 sessions pour 55 vigneron·s/salariés formés, +17 sessions de renouvellement pour 308 vigneron·s formés.

ACCOMPAGNEMENT

DES PRODUCTIONS ET DES FILIÈRES

▲ Le service viticole a diffusé en 2020 plusieurs bulletins « Etat hydrique des sols ». Il a travaillé également à la création d'un nouvel outil national de modélisation du stress hydrique (NETIRRIG) qui permettra à terme un pilotage à la parcelle.

L'équipe continue toujours d'assurer l'évolution de la maturité des raisins sur un réseau de plus de 100 parcelles de références permettant la diffusion de 6 bulletins hebdomadaires.

Démonstrations de matériel, suivi du millésime, diffusion du document « millésime 2019 ».

▲ Suivi de plusieurs zones de protections eudémies par confusion sexuelle et surtout une animation pour la création de nouveaux îlots de confusion (1000 ha supplémentaires en 2020).

Accompagnement à la mise en place de HVE dans les exploitations (information, formation, prestation individuelle et collective).

ACCOMPAGNEMENT

PROJETS ET ANIMATIONS DE FILIÈRES

▲ Accompagnement des projets de constitution de nouveaux secteurs d'irrigation sur plusieurs territoires. À ce sujet, il faut noter la contribution importante de la Chambre au dossier du périmètre d'irrigation sur la commune de Pezilla la Rivière.

▲ Accompagnement du projet PAD : coopération entre structures.

• Participations aux dossiers de filières : syndicats de gestion des appellations, CIVR, fédération des vigneron·s indépendants, Coop de France.

• Suivi des marchés et de la conjoncture.

• Animation de groupes de vigneron·s : CDA et GDA Moyen-Agly, GDA du Cru Banyuls et des Albères.

• Participation aux projets viticoles des collectivités (mise en place des PSE) : Corbières Salanque Méditerranée, Albères Côte Vermeille Illibérés, Perpignan Méditerranée Métropole.

• Suivi du dossier calamité Gloria

EN CHIFFRE

INDICATEURS CLÉS

6

Conventions d'appui technique OP ou groupe

1120

Abonnés aux envois des revues et publications

116

Mini vinifications expérimentales

776

Observations épidémiologiques sur parcelles de références BSV

9,8/10

Satisfaction globale suivi technique individuel, Stratégie vignoble

12

Sessions de formation pour 132 stagiaires accueillis

LES ENJEUX 2021/2022

- Accompagner la mise en place de la HVE.
- Accélérer le déploiement des variétés résistantes et l'acquisition de références.
- Mettre en œuvre le conseil stratégique.
- Accompagner le développement de l'agriculture biologique.
- Rechercher des solutions techniques d'adaptation aux changements climatiques.
- Favoriser le développement de l'agriculture biologique.

ENTREPRISE ET STRATÉGIE

ACCOMPAGNEMENT INDIVIDUEL & COLLECTIF

L'INSTALLATION, TRANSMISSION, CFE

L'INSTALLATION

En partenariat avec le Point Accueil Installation nous accueillons 160 porteurs de projets dont 70 en conseil individuel pour toutes les formes d'installation et tous les systèmes d'exploitation. L'objectif est de favoriser des installations durables aidées ou non. Nous intervenons sur toutes les phases du projet : informations collectives, émergence, réunion parrainage, PPP, business plan, appui aux demandes de DJA et suivis technico-économiques.

LA TRANSMISSION

Par le Point Accueil Transmission, nous avons accompagné 111 futurs cédants par une information personnalisée, des audits transmission et 2 forums. Nous conduisons aussi, chaque année, une opération de repérage d'exploitations sans successeur au sein d'une filière et/ou d'un territoire (éleveurs laitiers ou fromagers et « les cinq Terroirs Viticoles »).

APPUIS & CONSEILS

AUX ENTREPRISES

L'APPUI AUX PROJETS D'INVESTISSEMENT

En 2020, nous avons accompagné 47 projets d'investissements sur les exploitations (plantations vignes et vergers, construction de serres, de bâtiments d'élevage, acquisition de matériels d'exploitation, de stockage, de conditionnement et de transformation...). Cet appui peut concerner les autorisations administratives (permis de construire, sanitaire élevage ...) et/ ou le montage des demandes de financements, ainsi que le conseil préalable à la conversion en Agriculture Biologique.

L'AIDE AUX AGRICULTEURS EN DIFFICULTÉ

Nous avons pu accueillir-orienter-conseiller 46 agriculteurs en difficulté, qui le souhaitent : conseil, audit, suivi, appui aux demandes d'aides, médiation. Nous sommes aussi devenus l'acteur central du repérage des agriculteurs fragilisés, et avons été très mobilisés par la crise «COVID».

ACCOMPAGNEMENT PAC - MES PARCELLES

Nous appuyons les exploitations dans les déclarations PAC : 576 dossiers en 2020 dans toutes les productions et surtout forte augmentation des

L'OBSERVATOIRE & RÉPERTOIRE :

Afin de capitaliser des références sur l'installation et la transmission, nous alimentons chaque année un observatoire installation-transmission. Ces outils sont valorisés au travers des conseils apportés aux agriculteurs et dans le pilotage des politiques publiques. Nous animons un répertoire départ-installation pour mettre en relation les porteurs de projets et les cédants (58 offres nouvelles en 2020).

LES FORMALITÉS : REGISTRE DE L'AGRICULTURE & CFE

En 2020, nous avons mis en place le registre de l'agriculture et le CFE a enregistré plus de 789 formalités (immatriculations, modifications et radiations). A cette occasion, bon nombre de déclarants ont bénéficié d'un conseil complémentaire : formalité administrative, information fiscale et juridique.

abonnés Mes Parcelles (+34% en 2020) pour fiabiliser les enregistrements et accompagner sur les démarches de certification HVE3 notamment.

GESTION DES RISQUES (ADELFA, CALAMITÉS, DÉGÂTS DE GIBIERS)

Nous informons les agriculteurs sur les démarches de prévention et d'indemnisation. Nous alertons l'Etat sur les situations de crises conjoncturelles et climatiques et faisons remonter des éléments pour les dossiers calamités. 2020 a fait l'objet de plusieurs événements climatiques pénalisants : gel dans les Albères et en Conflent, canicule et échaudage en juin et tempête en octobre.

Animation de l'ADELFA 66 : fonctionnement de l'association, encadrement du technicien, animation des groupes sur postes collectifs. Campagne 2020 : 44 postes actifs, 17 alertes, pas de grêle dommageable.

CONSEIL MACHINISME - CUMA

Animation de la FDCUMA : conseil, appui administratif, montage de 4 dossiers de subvention pour les Cuma (572 604 € d'investissement et 131 181 € de subvention), démonstrations de matériels agricoles...

L'ACCOMPAGNEMENT ENVIRONNEMENTAL ET RÉGLEMENTAIRE DES EXPLOITATIONS (HVE, DNO, MES PARCELLES, FORAGES...)

HVE : En 2020 la démarche Haute Valeur environnementale a connu un essor significatif. La Chambre a mis en œuvre un plan de communication qui a permis d'informer et de former plusieurs agriculteurs pour ob-

tenir la certification HVE 3.

Réunions avec les OP et Coopératives. Sessions de formation, plaquettes et articles, prestations individuelles.

DNO 3 : Diffusion d'information, réunions auprès des agriculteurs concernés, appui individuels lors de contrôles.

Forage : Suite de la campagne de régularisation. Réception individuelle des irrigants

sur les dossiers à compléter.

Concertations avec la DDTM, AERMC sur les dossiers réglementaires

MAEC : Réalisation de diagnostics et bilans annuels.

MES PARCELLES : 147 abonnés.

PROFESSIONNALISATION & RENOUELEMENT

LES HOMMES

FORMATION

En 2020 nous avons accueilli près de 1466 stagiaires en formation pour près de 14 951 heures stagiaires réalisées, ce qui place le service formation de la Chambre d'agriculture comme le premier centre des Pyrénées-Orientales auprès des actifs agricoles. Malgré le contexte sanitaire qui a impacté l'activité au printemps, le service a réalisé 20 stages de plus que l'année précédente. C'est au total 214 formations proposées sur des thématiques riches et diversifiées : techniques agricoles, gestion de l'exploitation, accompagnement sur les projets de diversification (commercialisation, agritourisme, transformation), et sur les thématiques agroenvironnementales (fertilisa-

tion, biodiversité, HVE...). Près de 70% des stages sont animés par des intervenants extérieurs et consultants privés, une recherche de l'expertise très plébiscitée par les stagiaires. En 2020 près de 456 agriculteurs ont pu renouveler leur certiphyto. Nos enquêtes réalisées en fin de stage nous permettent d'avoir une moyenne de 9/10 pour la satisfaction globale des stagiaires.

L'APPRENTISSAGE & PROMOTION DES MÉTIERS

Nous assurons une veille réglementaire sur l'apprentissage communiquée aux agriculteurs.

Nous menons des actions en faveur de la promotion des métiers de l'agriculture : Forum des métiers,

TAF, 4 Forums installation-transmission, journées Pôle Emploi, promotion de l'apprentissage, interventions auprès de collégiens et lycéens. Année très perturbée par la crise COVID.

EMPLOI

Depuis début 2020, la Chambre d'agriculture des Pyrénées-Orientales est labellisée pour la mise en œuvre du Conseil en Evolution Professionnelle, 5 candidats ont été accompagnés. Ce dispositif propose un accompagnement gratuit et personnalisé pour faire le point sur votre situation professionnelle et construire un nouveau projet professionnel : reconversion, dispositif démissionnaire et mobilisation du compte personnel de formation etc...

EN CHIFFRE

INDICATEURS CLÉS

47 Dossiers appuis aux investissements (dont 21 viticulture, 3 fruits et légumes 23 élevage)

51 PPP agréés
14% viticulture
17% production animale
20% F&L et PPAM

9/10 Satisfaction globale sur les formations mises en place

35 Demandes de DJA dont 19 en AB

8,5/10 Satisfaction globale client sur les prestations «suivis PPP DJA»

456 Agriculteurs ont renouvelé leur certiphyto

LES ENJEUX 2021/2022

- Assurer la continuité de la certification formation en lien avec le nouveau référentiel qualité national
- Assurer le déploiement du renouvellement du Certiphyto.
- Répondre aux demandes de certification HVE des filières.
- Maintenir l'innovation pédagogique pour les actifs agricoles.
- Péreniser la labellisation CEPPP sur l'accompagnement des installations.

15,87 ETPT



TERRITOIRE ENVIRONNEMENT SOCIÉTÉ

CONSULTATION & AVIS

URBANISME ET PLANIFICATION TERRITORIALE

La Chambre d'agriculture est consultée systématiquement pour avis, lors de l'élaboration ou la modification par les communes de leur Plan Local d'Urbanisme, mais aussi sur les PLU Intercommunaux des communautés de communes et sur les schémas de cohérence territoriale (SCOT).

Elle répond par ailleurs aux consultations des services urbanismes de l'Etat et des collectivités locales sur les projets de construction des agriculteurs.

Elle participe aux travaux des commissions départementales pour la préservation des espaces naturels, agricoles et forestiers (CDPENAF), de la nature et des paysages (CDNPS) et pour l'aménagement du foncier agricole (CDAF). Lancement et animation de groupes de travail inter-institution : constructions agricoles, serres PV et urbanisme.

FONCIER

PROJETS D'AMÉNAGEMENT FONCIER ET ÉTUDES

ANIMATION FONCIERE DE L'AVAL DE LA RETENUE DE VILLENEUVE DE LA RAHO :

Suite au travail d'étude mené en 2018, la Chambre d'agriculture a porté un projet d'animation foncière (16.7 terra rural) sur 3 îlots prioritaires de ce périmètre. Avec l'action de la SAFER, les propriétaires fonciers ont été contactés. D'autre part les porteurs de projets ont été repérés afin de concrétiser des échanges. Ce projet se poursuit en 2021 avec un nouveau projet 16.7 sur d'autres îlots avec les enjeux irrigation et autonomie fourragère en plaine.

ANIMATION FONCIERE SUR SAINT HIPPOLYTE :

Démarrage du plan d'action issu d'un récent diagnostic agricole sur cette commune : reconquête des friches, portage foncier, recherche de porteurs de projets agricoles...

PROJET DE DEVELOPPEMENT DE L'ECONOMIE DES ASPRES VITICOLE :

Un projet 16.7 Terra Rural a été obtenu visant à améliorer l'attractivité de la viticulture de ce secteur viticole.

AMENAGEMENT FONCIER: PLUSIEURS AFAFE ENGAGEES

En 2020, 3 études de faisabilité d'AFAFE (Aménagement Foncier Agricole Forestier et Environnemental) ont été engagées ou terminées : Laroque des Alberes, Canohes, Estagel-Latour-Montner.

PAEN :

Participation aux travaux des PAEN en cours : Canohes, Laroque des Alberes. Suivi des PAEN en construction : Extension de Canohes, PAEN intercommunal de Canohes, Ponteilla, Toulouges, Le Soler PAEN de Montescot, Céret. La Chambre d'agriculture réalise l'étude préalable du périmètre du PAEN de Céret. Cette étude se terminera en 2021.

TERRES INCULTES : PROCEDURE COLLECTIVE

Sur le secteur de l'aval de Villeneuve de la Raho un territoire prioritaire a été dégagé afin d'enclencher une procédure collective de remise en culture de terres incultes ou manifestement sous cultivées. La Chambre d'agriculture a contribué à la procédure qui a débouché sur le lancement début 2020 de l'étude préalable. C'est la première procédure de ce type en Occitanie. Elle se poursuit en 2021.

ETUDES D'IMPACT LIEES AUX GRANDS OUVRAGES.

Plusieurs études ont été réalisées ou ont démarré :

Compensation collective agricole du chantier digues de l'Agly qui se terminera en 2021.

Ligne Nouvelle Montpellier-Perpignan : la SNCF a confié à la Chambre d'agriculture le volet agricole et viticole de l'étude d'impact de cette ligne « TGV ».

Plusieurs contacts ont permis de préparer un programme de travail étoffé pour 2021.

AUTRES ACTIONS

Informations sur les procédures foncières.

Organisation des bases de données cartographiques.

Collaboration avec les organismes fonciers et d'aménagement : SAFER, AURCA, DDTM, CAUE...).

Etude sur les aires de covoiturage du département (installation de points de vente de produits agricoles).

EN CHIFFRE

INDICATEURS CLÉS

5

Avis sur l'élaboration ou la révision des documents d'urbanisme (PLU et PLU intercommunaux)

240

Avis sur les permis de construire et les déclarations préalables des projets de construction des agriculteurs

3

Projets d'animation foncière en maîtrise d'ouvrage. Terra rural 16.7

17

Collectivités ayant des conventions de travail avec la CA66

7

CDPENAF : 38 avis donnés + 28 en consultation électronique



LES ENJEUX

2021/2022

- Développer le dispositif de compensation agricole lié aux projets impactant l'agriculture. Constituer un fonds de compensation agricole.
- Achever la procédure collective des Terres incultes sur plusieurs communes de l'aval de Villeneuve de la Raho : fin de l'étude et lancement des démarches auprès des propriétaires.
- Rencontrer les collectivités territoriales et leurs nouvelles équipes.
- Poursuivre les travaux en groupe urbanisme afin de préserver les possibilités de constructions utiles à l'activité agricole.

9,59 ETPT



TERRITOIRE ENVIRONNEMENT SOCIÉTÉ

ENVIRONNEMENT

L'ENVIRONNEMENT, LA BIODIVERSITÉ

GESTION DE LA BIODIVERSITÉ

Etudes des différents dossiers présentés au CODERST départemental. Participation aux réunions mensuelles avec l'élu référent. Animation de l'Observatoire agricole de la biodiversité.

METEO ET CLIMAT

Analyse et diffusions des données météo de la campagne. Diffusion ETP pour le pilotage de l'irrigation. Participation au comité barrage, comité sécheresse.

ETUDES D'IMPACT INDUSTRIES

Réalisation d'études pour les industriels : impact, biodiversité, compensation écologique (vignoble environnemental RTE...). Animation du Plan de Prévention des Nuisances Industrielles (PPNI).

GESTION DES DECHETS, MESE, AGRONOMIE

Accompagnement des filières AIVALOR, animation du copil départemental. Diffusion très régulière d'informations sur les filières locales, mise à jour du guide internet des déchets non organiques.

Agronomie : plusieurs actions ont été engagées dans le cadre d'une convention ADEME / CA 66 avec complément Région Occitanie sur le sujet de l'utilisation de la matière organique : élaboration de deux guides à destination des agriculteurs : Guide des matières organiques et guide du compostage à la ferme (diffusé en janvier 2020), travaux sur les digestats de méthanisation, broyats verts criblés.

Animation de la MESE 66 : Expertises des dossiers d'épandage, actions locales, suivi de la filière avec les partenaires : AERMC, Département, SATESE, SYDETOM et actions régionales avec les MESE Occitanie. 2020 a été perturbée par l'annulation des épandages dû à la situation COVID 19.

GESTION RESSOURCE

L'EAU

PARTICIPATION INSTANCES DEPARTEMENTALES ET REGIONALES

- Dossiers prioritaires pour la gestion quantitative et concertée de l'eau : Participation aux démarches PGRE, SAGE, CLE, SDAGE...

- Liaison avec les syndicats mixtes des ressources (Têt, Tech, Agly, Nappes, Sègre, Réart)
- Participation à l'Association des irrigants méditerranéens.

- Préparation des dossiers portés par Claude JORDA président de la commission eau de la CRA Occitanie et de la commission agricole du Bassin AERMC.

- Plusieurs séquences de travail avec les parlementaires du département ainsi que la rédaction de nombreuses notes techniques ont permis d'aborder les problématiques de l'hydraulique agricole du département

Contribution à la défense des canaux attaqués en justice sur les débits réservés par FNE (France Nature Environnement).

APPUI AUX ASA

Dans le cadre d'un financement AERMC / CA 66 :
- Animation de la mission Canaux (Projet Prioritaire PAD).

- Appui à la réalisation de plusieurs dossiers 432 (investissement) qui ont contribué à la réalisation de 4 millions de m3 d'économie d'eau sur la ressource superficielle.

- Informations aux ASA, accompagnement mutualisation des moyens, fusions.

- Réalisations de jaugeages, diagnostics simplifiés.

- Accompagnement des associations d'irrigants sur le Tech et l'Agly.

TEMPETE GLORIA

Intervention sur le terrain et administrativement des techniciens pour accompagner les canaux suite à la Tempête Gloria. Inventaire des dégâts, aide au chiffrage des réparations, constitution des dossiers de subvention, interface avec les financeurs.

ETUDE DE SITES POTENTIELS DE STOCKAGE DE LA RESSOURCE

Projet prioritaire du PAD. Plus de 50 sites ont été expertisés par un comité d'experts réunis par la Chambre afin de dégager les sites les plus adaptés pour créer des retenues. Poursuite du travail en 2021

AGROENVIRONNEMENT

PROJETS DE TERRITOIRE

ANIMATION ET COORDINATION PAEC :

Poursuite de l'animation des 3 PAEC territoriaux portés par la Chambre d'agriculture : prolongation des mesures, interface avec les financeurs et DDTM. Appui aux agriculteurs.

ACCOMPAGNEMENT DES PROJETS DE PERIMETRES D'IRRIGATION VITICOLE :

La Chambre intervient sur tous les projets du département à des niveaux différents selon les avancées :

- Assistance à maîtrise d'ouvrage et étude d'intention (Pézilla la Rivière). Ce projet porté par

PMM a été lauréat de l'aap 433 2020 et sera financé par l'Europe, le département et la Région Occitanie.

- Appui aux porteurs de projet dans les copil ou comités techniques : (Aspres, Baixas/Espira, Peyrestortes).

- Relance opérationnelle du dossier Aspres porté par la Communauté de communes des Aspres.

- Interface avec les partenaires Région, Département, DDTM pour les démarches administratives des dossiers (Extension des ASA, financement).

PNR CORBIERES-FENOUILLEDES :

participation aux travaux de mise en place de ce PNR.

PROJETS AGRO-ENVIRONNEMENTAUX

Accompagnement de la coopérative viticole VSR dans le montage de son projet.

PREFIGURATION DES PSE

(Paiements pour services environnementaux) : Réunion d'information, appui des collectivités pour le montage des dossiers. Appui à la rédaction des cahiers des charges, contact avec les financeurs pour fluidifier et rendre applicable les cahiers des charges.

3 projets ont été validés par l'Agence de l'Eau en 2020 portés par 3 Collectivités: PMM, CSM et ACVI.

CHANGEMENT CLIMATIQUE

ÉNERGIES RENOUVELABLES

La Chambre d'agriculture exerce une mission de veille sur les évolutions techniques et réglementaires pour le développement des énergies renouvelables. Elle participe aux travaux du « pôle ENR » sur les projets en émergence. Elle formule des avis sur les demandes de permis pour les projets de construction de bâtiments photovoltaïques, de centrales solaires au sol et de parcs éoliens. La session de Mai 2019 a adopté la création d'une commission Energies renouvelables qui s'est réunie une fois en 2020, pour examiner de nombreux dossiers. La station de Tresserre est partenaire du projet pilote « agri-voltaïque » d'ombrières sur vignes de la société Sun'Agri. La Chambre des P.O. collabore avec la Chambre d'agriculture de l'Ariège pour proposer une prestation commune permettant aux agriculteurs d'installer des toits photovoltaïques sur leurs bâtiments. Plus de 50 dossiers ont été étudiés sur des bâtiments agricoles dans les Pyrénées-Orientales.

Un travail d'analyse technico économique de faisabilité de projets ENR agricoles a été engagé. Des partenaires potentiels ont été consultés. Une mission technique interne ENR a été constituée impliquant plusieurs agents de la Chambre d'agriculture (urbanisme, filière, environnement, SIG...)

EN CHIFFRE

INDICATEURS CLÉS

1 Commission ENR

3 Projets P.S.E. Validés dans le département

50 Rendez-vous et réunions avec des acteurs des filières ENR

4 Millions de m3 d'économie d'eau réalisée par l'action de la mission canaux

26 Sessions de formation liées à l'agroenvironnement et 360 stagiaires accueillis

LES ENJEUX 2021/2022

- Déterminer plusieurs projets de stockage d'eau à engager.
- Préfigurer la mise en place d'un PTGE en lançant un important programme d'actions comportant plusieurs volets opérationnels.
- Développer la mission ENR de la Chambre d'agriculture.

TERRITOIRE ENVIRONNEMENT SOCIÉTÉ

DÉVELOPPEMENT

LES CIRCUITS DE PROXIMITÉ

TR3S LOCAL, LA COOPÉRATION TRANSFRONTALIÈRE AU SERVICE DES CIRCUITS DE PROXIMITÉ

Dernière année de ce programme de coopération pour promouvoir les circuits courts et la vente directe et accompagner les entreprises agricoles pour améliorer leurs stratégies de commercialisation. La crise sanitaire a fortement impacté les actions conduites en 2020, avec une réorientation en faveur du soutien aux activités de vente directe pendant le confinement :

- Mise au point de protocoles sanitaires pour les marchés et les livraisons aux particuliers.
- Organisation de 2 drives sur le parking de la CA66.
- Enquêtes sur les activités de vente directe et agritourisme par rapport à la crise.
- Création du site www.producteurs66.com pour mettre en lumière les producteurs en vente directe et les différents circuits de commercialisation.

ACCOMPAGNEMENT DE GROUPES ET DE PROJETS

En partenariat avec PMM, développement du marché de gros de Perpignan.

Dans le cadre de TR3S LOCAL :

- Poursuite de l'accompagnement du projet d'atelier de transformation collectif viande à Thuir.
- Suivi des boutiques collectives : Oh ! Délices Paysans, Nos Belles Saisons.
- Accompagnement à l'émergence d'un nouveau projet de boutique collective à Céret.

LA RHD ET PROJETS ALIMENTAIRES TERRITORIAUX

Conformément aux conclusions de l'étude conduite en 2019 :

- Animation d'un groupe projet pour la création d'une plateforme de produits locaux et de produits bio, dans l'objectif de vendre à la restauration hors domicile et à tout autre débouché qui recherche du produit local.
- Création de l'association Mangeons local 66 (membres fondateurs : Chambre d'agriculture 66, Civam Bio 66, Département 66, Association des Maires 66 et Perpignan Méditerranée Métropole) pour fédérer les acteurs autour d'une charte éthique et partager un plan d'actions concerté avec l'ambition de porter un Projet Alimentaire Territorial et d'en assurer la gouver-

nance. La CA66 est également engagée auprès de la Région dans le cadre de l'assistance à maîtrise d'ouvrage pour l'approvisionnement en denrées alimentaires des Lycées d'Occitanie et du Projet Alimentaire Territorial Conflent Canigó (communauté de communes) : audits des établissements scolaires, recensement de l'offre, préconisations.

BIENVENUE À LA FERME

Le réseau compte 75 adhérents en 2020 qui bénéficient d'un accompagnement pour leurs activités agritouristiques et de vente directe : actions de communication et de promotion pour valoriser les adhérents et la marque et actions de commercialisation (marchés, salons). L'ensemble des missions sont menées en coordination avec les échelles régionale et nationale.

- développement du réseau : pack adhésion et plan marketing, contacts individuels et visites d'exploitation.
- communication sur les adhérents sur www.producteurs66.com et facebook.

LES MARCHÉS DE PRODUCTEURS DE PAYS

La mise en œuvre des marchés de producteurs de Pays repose sur un partenariat avec les territoires et les filières agricoles concernées. Les MPP bénéficient d'un accompagnement en communication. Ces opérations permettent une valorisation qualitative des produits agricoles locaux et entretiennent une dynamique territoriale et un tissu relationnel autour de l'activité agricole.

En 2020, la crise sanitaire a provoqué l'annulation d'un grand nombre de marchés événementiels (13 MPP et 3 fêtes agricoles autres, principalement au printemps). 8 MPP événementiels et 5 MPP hebdomadaires saisonniers ont pu être maintenus, grâce à une bonne adaptation au contexte (protocole sanitaire, communication sur les mesures sanitaires et le port du masque obligatoire...). Un nouveau marché a été labellisé : Les Marchés apéros du samedi d'Eyne et le marché d'Illes-sur-Têt devient annuel.

TOURISME DE TERROIR

Suivi de la démarche Tourisme de Terroir en lien avec le label Vignoble et Découvertes.

COMMUNICATION & OPÉRATIONS DE PROMOTION

LES PRODUITS ET LES SAVOIR-FAIRE

OPÉRATIONS VERS LE GRAND PUBLIC :

La Chambre d'agriculture en partenariat avec le Conseil Départemental et le Crédit Agricole Sud Méditerranée, accompagne la promotion de l'agriculture locale auprès du grand public :

- Insertions presse dans l'Indépendant.
- Rubrique mensuelle dans le Petit Agenda.

Elle a participé au salon de l'Agriculture.

En réponse à la crise sanitaire, elle a créé le site www.producteurs66.com, véritable vitrine des circuits courts et de proximité des Pyrénées-Orientales.

AUPRÈS DES SCOLAIRES :

La CA66 anime des programmes à destination des jeunes pour leur faire découvrir l'agriculture et les produits du département :

- Nouveau programme « Lait et Fruits à l'école » (information des communes, collèges et lycées).
- Opération pédagogique « Les Paysans à l'école » (8 classes en 2019/2020 annulées pour cause de COVID).



EN CHIFFRE

INDICATEURS CLÉS

27 900

Vues de la carte interactive du site www.producteurs66.com depuis sa création

13

Fêtes, foires et marchés des producteurs de Pays soit 73 jours de marché

19

Sessions de formations liées aux circuits courts et à la diversification pour 149 stagiaires accueillis

75

Adhérents à Bienvenue à la Ferme

123

Agriculteurs accompagnés via le réseau Bienvenue à la Ferme (adhérents et partenaires d'actions)



LES ENJEUX

2021/2022

- S'engager dans l'émergence d'un Projet Alimentaire Territorial pour les PO et poursuivre le projet de création de la plateforme d'approvisionnement en produits locaux et produits bio

FONCTIONS SUPPORT

INGÉNIERIE

FINANCES RH

- Budget prévisionnel, comptabilité financière & analytique.
- Calculs financiers en appui aux services
- Gestion financière et suivi des coûts de la Maison de l'agriculture.
- Social, gestion RH, suivi du personnel, des élus, paie et déclarations fiscales et sociales
- Nombreux contacts avec les services informatiques pour gérer les dysfonctionnements des logiciels.

GESTION & DIFFUSION DE L'INFORMATION

- Enrichissement et mise à jour de la Base client Octagri. Elaboration de règles régionales concernant la base de données et la gestion clients.
- Gestion des abonnements/désabonnements pour les envois de la Chambre d'agriculture.
- Gestion de l'intranet départemental, mise en place d'un intranet régional avec mutualisation de contenus.
- Participation au réseau d'information des Chambres d'agriculture : veille juridique et technique.
- Recensement des données et mise en conformité avec le règlement général sur la protection des données.

CELLULE

MARKETING COMMUNICATION

MARKETING

En 2020, le travail sur la rénovation et la visibilité de l'offre de service, en appui des filières, continue.

Un plan marketing global a été réalisé afin de :

- Piloter et suivre le développement de nos prestations (suivis des indicateurs)
- Cibler, fidéliser et gagner de nouveaux clients.
- Favoriser la prescription de l'offre de service par l'ensemble de nos agents.

Quelques campagnes marketing ont été déployées fin 2020 pour : l'augmentation des adhérents sur le réseau Bienvenue à la ferme, et le développement de la prestation HVE.

En septembre 2020 le catalogue de prestations « PRO AGRI » est sorti proposant ainsi 37 accompagnements et conseils spécifiques. Une marque au service des agriculteurs : PRO AGRI a été développée par le réseau national et reprise sur l'ensemble de nos supports de communication.

COMMUNICATION

La Chambre d'agriculture s'inscrit dans une dynamique d'innovation et de déploiement de nouveaux outils pour assurer une communication de qualité et professionnelle : site internet, réseaux sociaux, e-mailing et newsletter.

Le site internet de la Chambre d'agriculture est le pivot central de l'information et de la diffusion des actualités départementales, régionales et nationales.

Notre newsletter mensuelle lancée début 2020, remporte un taux d'ouverture de plus de 68%, 11 numéros ont été envoyés en 2020.

Les flashes filières continuent d'être envoyés pour vous informer d'actualités spécifiques, en 2020 : COVID-19, tempête GLORIA, campagne PAC ont ponctué nos envois mensuels.

Une analyse des taux d'ouverture permettra en 2021 de réajuster les contenus de la newsletter mensuelle en fonction de vos attentes.

Notre page facebook acquiert plus de 300 abonnés par an pour atteindre fin 2020 : 1183 abonnés. Notre dynamique de publication, vous permet, de retrouver toute l'actualité des filières agricoles, réglementaire et institutionnelle.

En interne : Newsletter du collaborateur, petit déjeuner communication photo & vidéo.



GESTION DU BÂTIMENT

MAISON DE L'AGRICULTURE

- Travaux d'étanchéité de la toiture.
- Rénovation des bureaux du 3^e étage.
- Peinture du Hall et des bureaux du 3^e et du 7^e étage.
- Travaux d'isolation phonique salle de réunion du 4^e étage.
- Déménagement des archives.



INGÉNIERIE

PROGRAMMATION ET FINANCEMENTS

SUIVI DES PROGRAMMES 2014/2020 ET APPUI AUX PORTEURS DE PROJET

- FEADER 2014-2020 : suivi des différents appels à projets et communication aux agriculteurs. - LEADER : participation aux comités techniques et de programmation des 3 programmes LEADER (Terres Romanes, Pyrénées Méditerranée et Vallée de l'Agly) et relai d'information.

INGÉNIERIE FINANCIÈRE : DOSSIERS CHAMBRE D'AGRICULTURE

4 projets de coopération transfrontalière POCTEFA : PALVIP (chef de file), TR3S LOCAL, ALBERA PASTUR et TRANSGROWTH.

Montage, suivi et compte-rendu des dossiers de subvention :

- FEADER / Région (animation des PAEC, reconquête du foncier agricole aval Villeneuve de la Raho, St Hippolyte et les Aspres, plan viande / CCE, expérimentation viticole, Leader Pyrénées Méditerranée – atelier de transformation collectif multi-viandes, coopération Leader filière PPAM), FSE / Région (installation)

- OFB (BSV, 4 réseaux fermes DEPHY, EXPECOVITI, INTERLUDE), DRAAF

- Travaux dans les archives : plafond coupe-feu.
- Installation du système de détection incendie aux archives et à la chaufferie.
- Installation ventilo-convecteurs manquant au 3^e et 4^e étage.
- Changement de chaudière.

(Lait et Fruits à l'école), FranceAgriMer (expérimentation viti, EVA-COQUE), AITA (installation, transmission), Agence de l'Eau (mission canaux, MESE).

- Région (BIOLEG, ANIM BIO, AMO RHD Lycées, observatoire de la biodiversité, info métiers, transmission, apprentissage, expérimentation arboriculture), convention ADEME.

- Appels à projets CASDAR (IRD, @grinum), Agence de l'Eau (30 000 fermes).

Coordination du programme Régional de Développement Agricole (CASDAR).

Déclinaison locale du Projet Stratégique National et des DAS

Coordination du programme annuel Département 66

Suivi des conventions avec les communautés de communes : Perpignan Méditerranée Métropole (PAT et marché de production), ACVI (salon des PPAM), Conflent Canigò (PAT).

TABLEAUX DE BORD ET CONTRÔLE DE GESTION

Calcul des coûts, suivi des activités, des projets, des conventions.



EN CHIFFRE

INDICATEURS CLÉS

4/5 Nombre des Appels A Projets retenus sur nombre d'AAP répondus

92% Taux justification des subventions en 2020

37 Prestations de conseil proposées

1183 Abonnés Facebook

3512 Abonnés sur la base Octagri

9448 Abonnements Newsletter Flash



LES ENJEUX

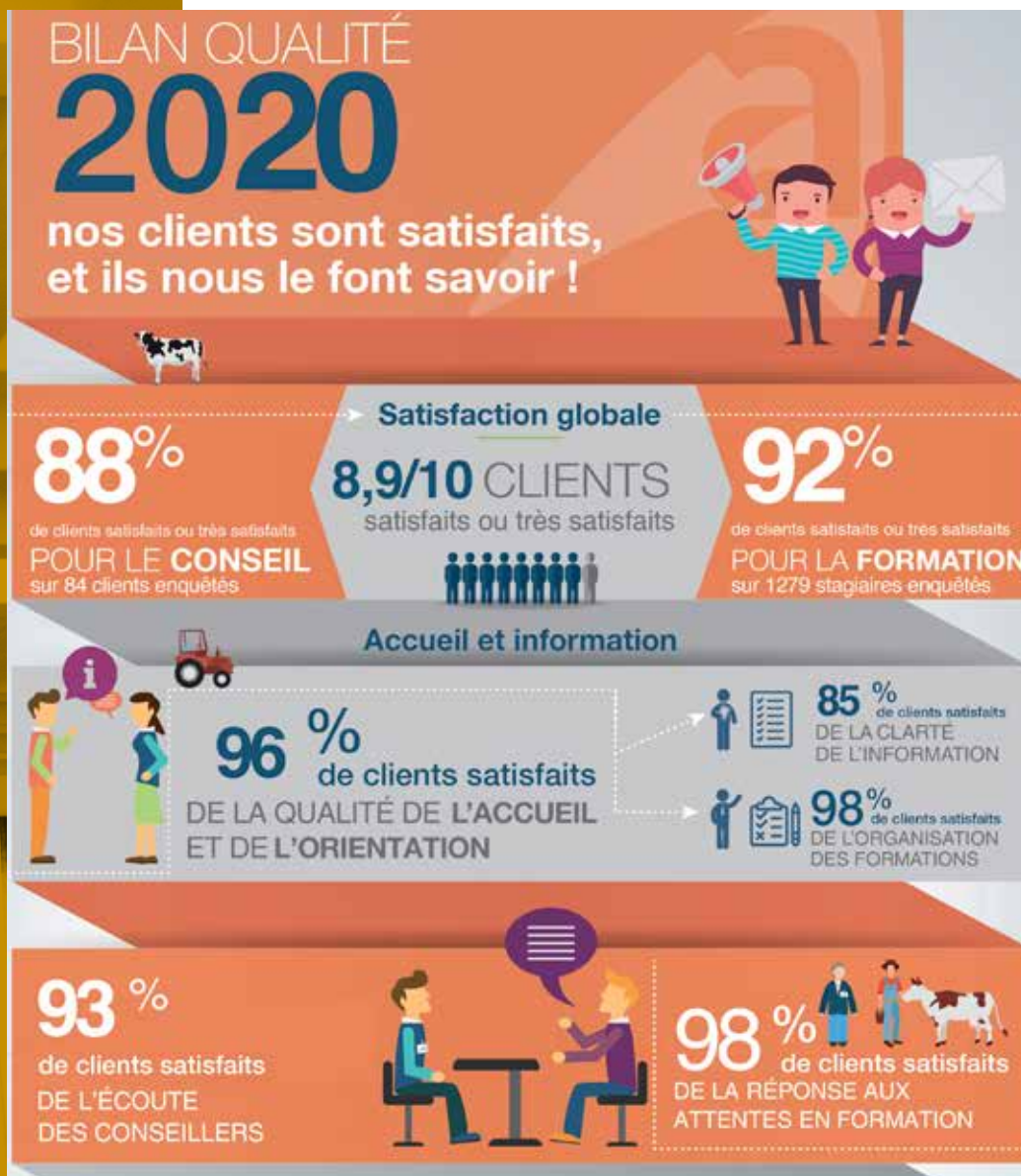
2021/2022

- Favoriser la visibilité de notre offre de service et développer des campagnes marketing ciblées.
- Assurer le renouvellement de notre certification dans le cadre du nouveau référentiel « Qualité performance ».
- Poursuivre l'analyse de la rentabilité de nos différentes missions.

5,92 ETPT



FONCTIONS SUPPORT



CELLULE DÉMARCHE QUALITÉ DES SERVICES

DEMARCHE QUALITÉ DES SERVICES

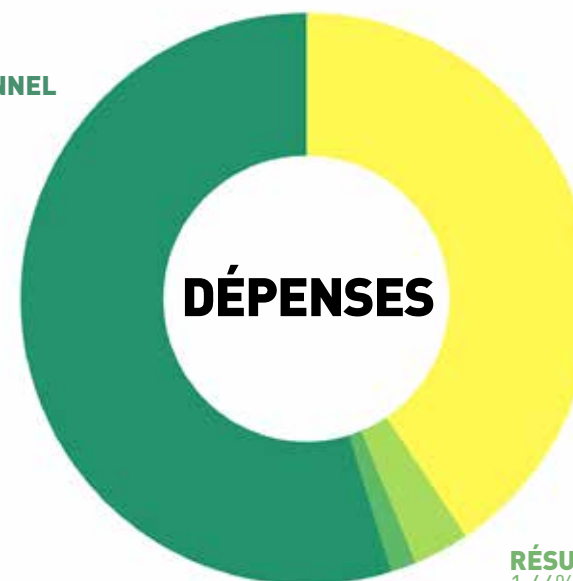
Depuis 2012 la Chambre d'agriculture des Pyrénées Orientales est certifiée pour ses activités de conseil et de formation, en 2020 le référentiel évolue et englobe l'ensemble des activités assurées par la chambre. Cette évolution s'inscrit dans un contexte de déploiement du nouveau projet stratégique des chambres pour s'appeler « Qualité performance ». Chaque année nous menons une enquête permettant de mesurer la satisfaction de nos clients, sur les prestations de conseil suivies, en 2020 nous obtenons une moyenne de 8.9/10.



COMPTE DE RÉSULTATS

COMPTE DE RÉSULTAT 2020			
D É P E N S E S		R E C E T T E S	
Personnel	3 047 619.13	Subvention de l'Etat	399 187.75
Fonctionnement	2 256 748.74	Fiscalité affectée : taxe frais chambre d'agriculture	2 512 393.00
Intervention	177 340.60	Autres subventions	865 083.38
		Autre : mise en débit	2 428.00
		Autres produits prestations	1 782 770.00
TOTAL	5 481 708.47	TOTAL	5 561 862.13
RÉSULTAT BÉNÉFICE	80 153.66	RÉSULTAT PERTE	
TOTAL EQUILIBRE Cpte de Résultat	5 561 862.13	TOTAL EQUILIBRE Cpte de Résultat	5 561 862.13

PERSONNEL
54,79%

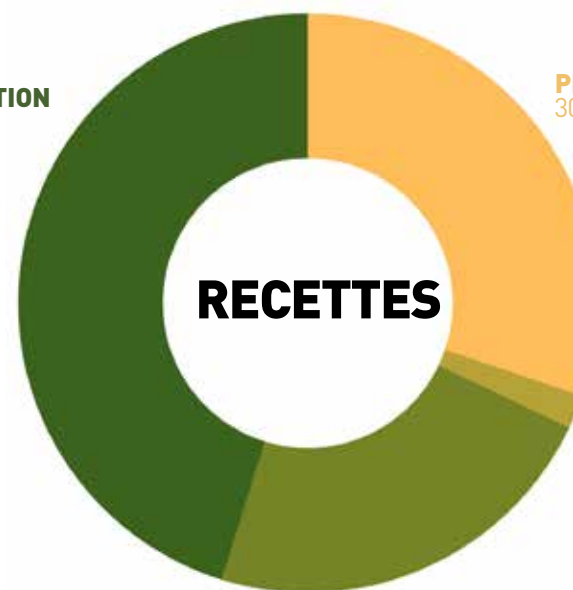


FONCTIONNEMENT
40,58%

INTERVENTION
3,19%

RÉSULTAT
1,44%

IMPOSITION
45,19%



PRESTATIONS
30,2%

AUTRES PRODUITS
1,87%

SUBVENTIONS
22,74%

54,15 ETPT



LES PARTENAIRES ET PROJETS

