

Alénya



Référentiel fourrager

Origine de la référence :

Plaine Roussillon

5 M d'altitude

Alluvions récentes

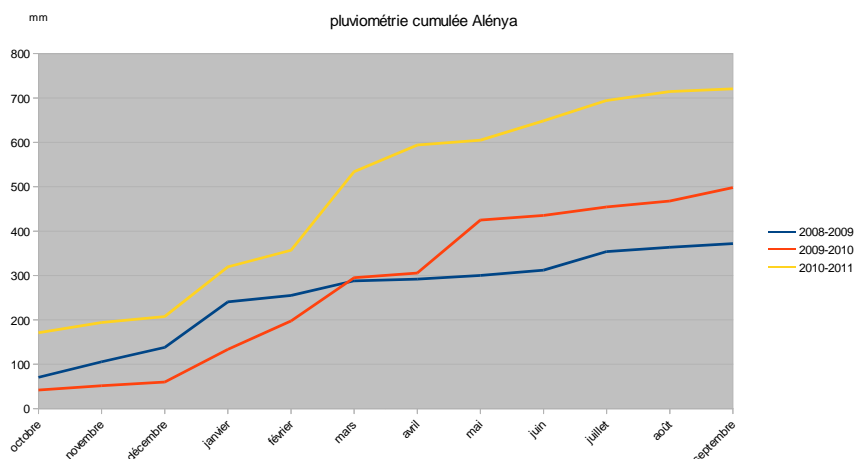
Terres limoneuses

Reprise après viticulture

ou maraîchage

Nappe phréatique < 10 mètres

Extension : zone défavorisée
viticole LR



2 - Luzerne en sec en plaine du Roussillon



Itinéraire d'exploitation parcellaire

Année	Hiver	Printemps	Eté		Automne
2010	Semis le 02 mars 2010		F1 le 10/06	F2 le 15/07	
2011		F1 le 06/04	F2 le 22/06	F3 le 03/08	F4 le 06/09



Rendements et Coût de production

Année	an	2010	2011		
Rendement	TMS/ha	3,6	6,3		
Dont 1ère coupe		2,4	1,2*		
Dont 2ème coupe		1,2	3,8		
Dont 3ème coupe		0	0,8		
Dont 4ème coupe		0	0,5		
Frais de mécanisation	€TMS	109	55		
Intrants					
Semences	€TMS	42	6		
Engrais	€TMS	5	4		
Ficelles	€TMS	35	0		
	€TMS	2	2		
Transport	€TMS	10	10		
Coût total	€TMS	161	71		

* coupe de nettoyage



Itinéraire technique et détail des coûts de production

Précédent et assolement : Vieille luzerne

Interventions	Détail
Reprise 24 février	Discage tracteur 80 CV 4RM et Cover crop
Fraise le 01/03	Rotavator mais on préférera la herse vibroculteur.
Engrais complet	Epandage de 300 Kg/ha d'engrais 0/20/20
Semis le 02 mars	Semoir à disques à 30 Kg/ha Semis <1 centimètre de profondeur
Roulage	Tracteur et cultipacker croisé
Faucheuse	Conditionneuse à rouleaux
Andainage	Andaineuse ou retourneur d'andains
Pressage	Pressage BR 120 chambre variable

Il est recommandé de faire une ou deux céréales avant de ressemer de la luzerne en lieu et place d'une vieille luzerne pour des raisons sanitaires et la céréale bénéficie d'un sol riche en azote du fait de l'antériorité de la luzerne. Le travail d'automne hiver permet de préparer le sol et de réaliser des faux semis (levée et destruction des adventices).

Le semis dès le mois de février en plaine du Roussillon paraît judicieux au regard de la donne climatique mais on veillera à la prévision météorologique avant de décider le semis de luzerne difficile à réussir.

La réalisation d'un lit de semence fin et émiété en surface, tassé en profondeur est vivement conseillé car la graine de luzerne est toute petite. Pour assurer un bon contact entre la graine et le sol il faut éviter les mottes et à l'opposé éviter la battance favorisée par le passage du Rotavator.

D'où l'utilisation alternée d'outils à disques et d'outils à dents pour émietter puis le recours au Cultipacker à passer plusieurs fois avant et après semis afin de positionner la graine de façon régulière à 1cm de profondeur avec un semoir à disques.

Pour la récolte il est conseillé de remuer le moins possible la luzerne afin de limiter la perte des feuilles d'où l'utilisation d'une faucheuse conditionneuse à rouleaux et le retournement d'andains avant le pressage avec une presse balle ronde à chambre variable de préférence.

Pour la fertilisation il faut exclure l'apport d'azote et privilégier l'apport de chaux pour faciliter la mise en place des Rhizobium réputés pour la fixation de l'azote de l'air en faveur de la luzerne. La potasse et le phosphore seront apportés selon les rendements espérés et la teneur du sol. On veillera aussi à les apporter sous forme d'engrais contenant du soufre.

Ces bonnes pratiques de semis et de fertilisation facilitent la dominance de la luzerne vis à vis des adventices et sa résistance aux maladies comme aux parasites* qu'il faut savoir identifier et traiter si nécessaire.

*

- ▲ Insectes: Sitone et Phytonome.
- ▲ Cuscute: plante parasite filamenteuse qui enlace les tiges et se développe par taches.
- ▲ Vers: nématodes.
- ▲ Champignons: Verticilium et Pseudopeziza.

La bonne pluviométrie aurait pu laisser espérer une meilleure récolte en 2011, un an après le semis, qui n'a pas donné satisfaction. On retiendra les dates de récolte et la perspective de rendements supérieurs. L'absence de fertilisation en 2011 est aussi un élément de réponse.