



Comité RQD

Reconversion Qualitative Différée du vignoble

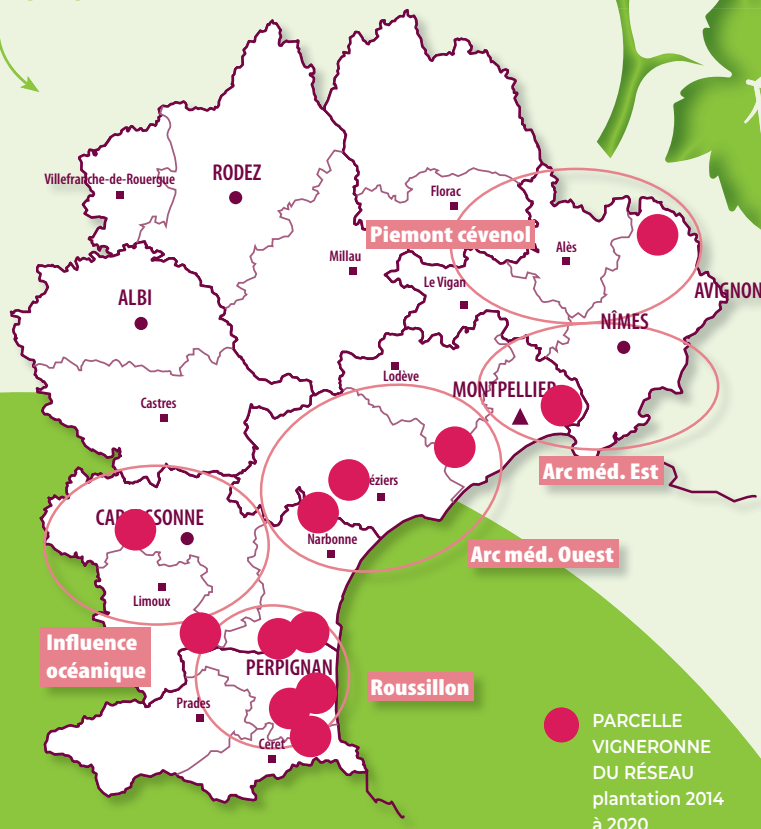


AGRICULTURES
& TERRITOIRES
CHAMBRE D'AGRICULTURE
HÉRAULT



Souvignier gris B[®]

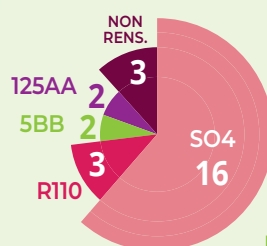
LE RÉSEAU 2020-2021



► **Variété allemande**, classée définitivement en 2017. Distribuée par tous les pépiniéristes.

► **Éligibilité aux aides**
OUI en plan individuel et OUI en plan collectif PCR 5.

► **Cahiers des charges**
Le Souvignier B gris ne figure pas sur les cahiers des charges de toutes les IGP Vin de Pays du bassin de production Languedoc-Roussillon. Veuillez à vérifier l'éligibilité de la variété selon votre objectif de production.



**PORTE-GREFFES
du réseau vigneron**

← NOMBRE DE MILLÉSIMES OBSERVÉS

Souvignier gris B[®]

AGRONOMIE



Aptitude sol et porte-greffe : pas de contre-indication constatée.

Aptitude climatique : pas de sensibilité particulière. Peu de dégâts de gel en 2021 ont été observés. Cependant si la parcelle a été gelée, la souche a beaucoup de mal à redémarrer.

Cycle végétatif : débourre généralement après le Chardonnay (sauf Roussillon : date identique au Chardonnay).

La variété se récolte fin août à début septembre en année normale.

Le Souvignier gris est très intéressant dans la gestion d'un retard du calendrier de vendange, car les raisins peuvent rester sur souche sans dégât.

Aptitude à la taille : pas de contre-indication taille courte / longue, y compris taille mécanisée. Pas de rejet.

Vigueur : forte. La taille doit laisser un nombre d'yeux suffisant vis-à-vis de la vigueur. Une vigueur trop importante engendre un écimage précoce et un redémarrage anarchique des entre-cœurs.

Port et palissage : assez érigé, permettant une taille mécanisée avec un palissage minime. Des parcelles conduites avec un seul fil porteur font partie du réseau.

Vrilles : peu de vrilles, non gênantes.

Grappillons : nombreux si le premier écimage est précoce. Ils créent une maturation hétérogène.

Grappes et récolte : grappe plus petite (110 g en moyenne) que celle du Chardonnay avec des baies de taille comparable.

Petit producteur en taille courte.

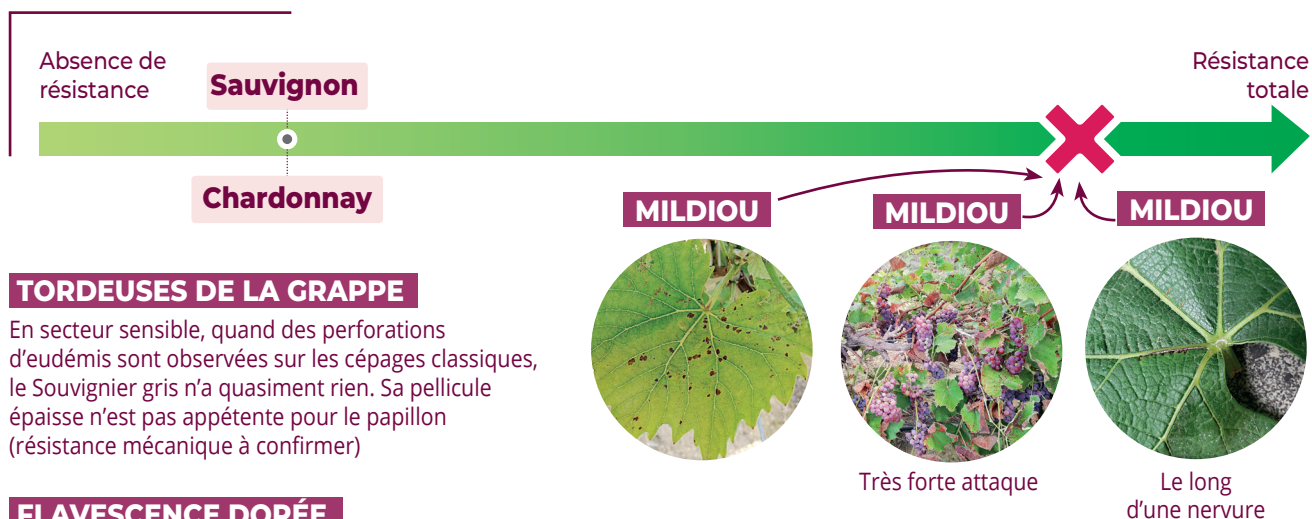
Se récolte bien à la machine avec les batteurs uniquement au niveau des grappes principales.

PHYTOSANITAIRE oïdium et mildiou

Degré de résistance OÏDIUM (synthèse des observations 2017-2021)



Degré de résistance MILDIOU (synthèse des observations 2018 et 2020)



TORDEUSES DE LA GRAPPE

En secteur sensible, quand des perforations d'eudémis sont observées sur les cépages classiques, le Sauvignier gris n'a quasiment rien. Sa pellicule épaisse n'est pas appétente pour le papillon (résistance mécanique à confirmer)

FLAVESCENCE DORÉE



Les symptômes sont très légers. Il est facile de ne pas repérer une souche positive ! Ne pas négliger les traitements obligatoires et l'arrachage des souches suspectes

ERINOSE

Parfois de façon très importante

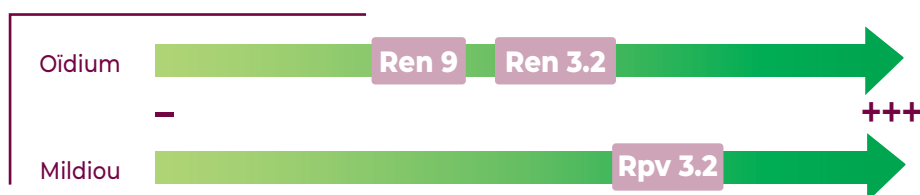
POURRITURE GRISE

Bonne résistance

CICADELLES DES GRILLURES

Peu sensible

Force des gènes présents



Les graphiques de degré de résistance à l'OÏDIUM et au MILDIOU

Le placement des « X » représentant les performances de la variété est obtenu grâce aux observations d'intensité des maladies selon le protocole Oscar de l'INRAé, utilisé systématiquement pour permettre les échanges d'informations. Afin de donner l'échelle au graphique, des cépages classiques ont été placés. Le cépage Chardonnay est le témoin des parcelles expérimentales suivies dans l'Aude et l'Hérault de 2014 à 2020 selon le même protocole. Le cépage Sauvignon est placé par expertise. Plus « X » est à droite dans la partie vert foncé de l'axe, plus grande est la résistance de la variété à la maladie. L'axe oïdium est une synthèse de l'ensemble des années suivies pour la variété en remontant le plus loin possible dans la connaissance d'une parcelle – parfois antérieure à la création du réseau. Tandis que l'axe mildiou ne prend en compte que les deux années à mildiou 2018 et 2020.

Le graphique de la « force des gènes présents » est à lire avec précaution. En effet, la connaissance évolue régulièrement. Notamment, certaines variétés allemandes étaient dites monogéniques en oïdium, alors qu'elles sont maintenant polygéniques mais avec des gènes plutôt faibles. Il n'y a pas dans ce cas de pyramidage, avec un gène fort protégé par des plus faibles. Sur le graphique l'axe va de « - » faible à « +++ » résistance totale.

STRATÉGIES DE TRAITEMENT



OÏDIUM • Protection de la récolte + durabilité de la résistance
→ 2 traitements en encadrement de la floraison.

MILDIOU • Protection de la récolte + durabilité de la résistance
→ selon le contexte de la parcelle et de l'année, entre 0 et 2 traitements.

Ne pas négliger les observations régulières.


BLACK ROT • Selon la parcelle, choisir un produit à double homologation pour faire le traitement de pré-floraison.



Cette fiche est obtenue à partir du suivi du **réseau des parcelles vigneronnes**, réseau du comité RQD complété par des rencontres impromptues avec les viticulteurs. Le comité RQD fait intervenir depuis 2020 les quatre Chambres départementales du bassin de production afin de capitaliser des références sur les aptitudes au sol, porte-greffe, taille par variété... Les parcelles sont replacées dans des ensembles climatiques qui influent sur les maladies, validés par l'expertise des conseillers dans le cadre du Bulletin de Santé du Végétal. Ces données seront utilisées dans l'évolution des fiches. Les parcelles ne sont pas forcément suivies tous les ans. Il peut y avoir des rotations afin de prendre en compte plus de cas de plantation.

Tout viticulteur souhaitant apporter ses observations sur les aptitudes agronomiques, ses expériences des vins et de la commercialisation est bienvenu. Contactez vos conseillers viticoles pour transmettre vos observations, avis, photos...

Le **protocole** mis en place sur le réseau se base sur deux visites : floraison et véraison-récolte et un échange avec le viticulteur pour synthétiser l'année. A chaque visite un état des lieux de la parcelle est réalisé. L'obtention des données phytosanitaires est réalisée sur la base des classes du protocole Oscar de l'INRAé www.observatoire-cepages-resistants.fr. L'uniformisation des données permet d'envisager des échanges de références si besoin.

 **Pour plus d'informations localisées**
(parcelle du réseau) : contacter votre Chambre d'agriculture

Pour d'autres photos de symptômes

<https://observatoire-cepages-resistants.fr/boite-a-outils/identifier-des-symptomes/>



Pour en savoir plus (œnologie – caractéristiques vins – publications)



<https://herault.chambre-agriculture.fr/productions-techniques/experimentation-recherche/diminution-des-intrants/varietes-tolerantes-mildiou-et-oidium/>



https://aude.chambre-agriculture.fr/fileadmin/user_upload/Occitanie/064_Inst-Aude/documents_aude/Viticulture/Bulletin_Viti/cepages_resistants.pdf



https://aude.chambre-agriculture.fr/fileadmin/user_upload/Occitanie/064_Inst-Aude/documents_aude/Viticulture/Bulletin_Viti/brochure_cepages_resistants_2.pdf



<https://www.icv.fr/mediatheque-viti-vinicole/guide-technique-cepages-resistants>



<https://po.chambre-agriculture.fr/productions-techniques/viticulture/cepages-et-porte-greffes/>



Programme coordonné par CA34

 fortin@herault.chambagri.fr

Avec le soutien du Comité RQD

 contact@comiterqd-lr.fr